

Правила монтажа

Выключатель устанавливается на металлической панели толщиной не менее 1,5 мм или изоляционной панели толщиной не менее 6 мм и закрепляется винтами, входящими в комплект поставки.

Подключение соответствующих гибких проводников или шин осуществляется с помощью крепежных элементов для подсоединения внешних проводников. Допускается подключение как медных, так и алюминиевых проводников, оснащенных наконечниками типа JG, DT, DL, DTL, ТМЛ, ТА, ТМ, НБ, НК, НП, НА, НС, НБЛ товарного знака IEK, либо любыми другими, соответствующими по конструкции и поперечному сечению. Рекомендуется использовать вместе с гибкими проводниками наконечники-переходники (в комплект поставки ВА88-32, ВА88-33 и ВА88-35 не входят). Размеры присоединяемых наконечников-переходников и шин должны соответствовать представленным на рисунке 1 или 2. Размер опрессовываемой (обжимаемой) с помощью наконечника жилы следует подбирать с учетом требований ВСН 13983.

Контактные соединения внешних проводников и выводов выключателя должны удовлетворять требованиям ГОСТ 10434 и должны выдерживать испытания по ГОСТ 17441.

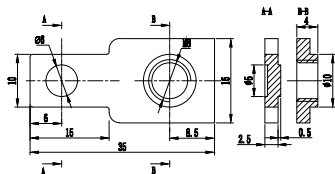
Нормальное рабочее положение выключателя в пространстве – на вертикальной плоскости выводами 1, 3, 5 вверх, допускается установка на вертикальной плоскости с поворотом выводов 1, 3, 5 влево или вправо на 90°.

Выключатель допускает подвод напряжения от источника питания как со стороны выводов 1, 3, 5, так и со стороны выводов 2, 4, 6.

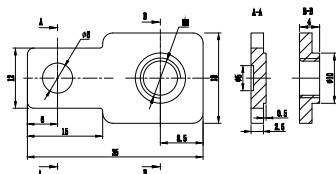
Выключатель является ремонтпригодным изделием. Необходимо периодически (не реже одного раза в год) проверять затяжку винтов присоединения. После каждого отключения тока короткого замыкания нужно производить осмотр выключателя и, дополнительно, рекомендуется произвести 8–10 раз операцию «включение-отключение» без тока, затем произвести имитацию автоматического срабатывания выключателя путем нажатия на кнопку «Тест».

Для выключателей типа ВА88-32 и ВА88-33 предусмотрена возможность установки на монтажную рейку шириной 35 мм (DIN-рейку) при помощи специальной скобы, приобретаемой отдельно. Габаритные и установочные размеры скобы представлены на рисунке 3.

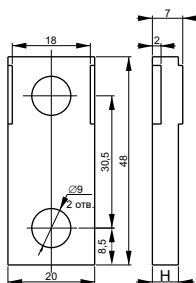
Проверку электромагнитных расцепителей автоматических выключателей с номинальным током до 50 А включительно необходимо проводить, подавая испытательный ток в любые два полюса, соединенные последовательно, с использованием всех возможных комбинаций полюсов.



а) наконечники-переходники для выключателей ВА88-32



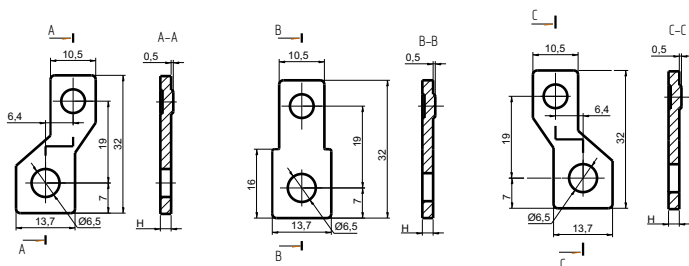
б) наконечники-переходники для выключателей ВА88-33



в) наконечники-переходники для выключателей ВА88-35

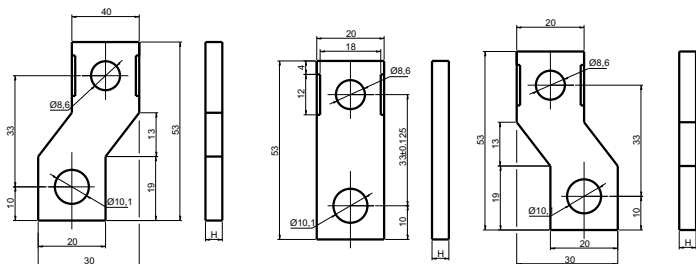
Номинальный ток / Rated current of BA, A	H, mm
63; 80; 100; 125; 160; 200	4
250	5

Рисунок 1 – Габаритные и установочные размеры наконечников-переходников для выключателей ВА88-32, ВА88-33 и ВА88-35



Номинальный ток, А	H, mm
12,5; 16; 25; 32; 40; 50; 63; 80; 100; 125	2
160	3

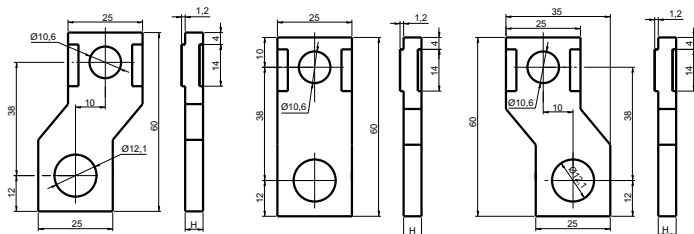
а) расширенные выводы для BA88-32/33



Номинальный ток, А	H, mm
63; 80; 100; 125; 160; 200	4
250	5

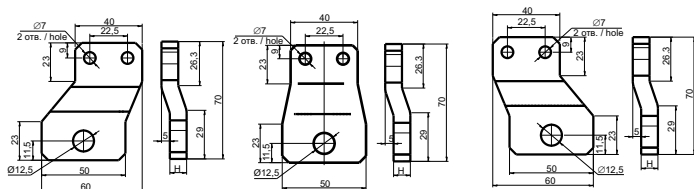
б) расширенные выводы для BA88-35

Рисунок 2 – Габаритные и установочные размеры расширенных выводов



Номинальный ток, А	H, mm
250	5
315; 400	6

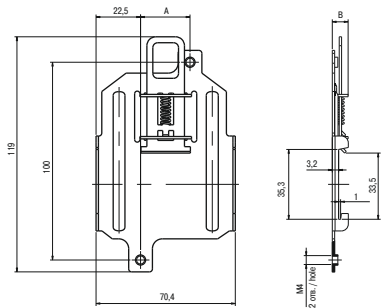
в) расширенные выводы для



Номинальный ток / Rated current of BA, А	H, mm
400	5
500; 630	6
800	8

г) расширенные выводы для BA88-40

Рисунок 2 – Габаритные и установочные размеры расширенных выводов (продолжение)



Тип выключателя	Значение размера A, мм
BA88-32	25
BA88-33	30

Рисунок 3 – Габаритные и установочные размеры скобы для монтажа выключателей BA88-32 и BA88-33 на монтажную рейку шириной 35 мм