

BRITE ТЕРМОРЕГУЛЯТОР

Краткое руководство по эксплуатации

RU

Терморегулятор серии BRITE товарного знака IEK (далее – терморегулятор) предназначен для управления электрическими теплыми полами.

Терморегулятор поддерживает установленную температуру обогреваемой поверхности. Терморегулятор позволяет управлять обогревом пола по выносному датчику (входит в комплект поставки).

Терморегулятор соответствует требованиям ТР ТС 004/2011, ТР ТС 020/2011, ТР ЕАЭС 037/2016.

Терморегулятор применяется для скрытой установки внутри помещений, устанавливается в стандартные монтажные коробки диаметром 55–60 мм, глубиной 40 мм. Терморегулятор монтируется в стену в непосредственной близости от установочных проводов нагревательного кабеля.

В комплект поставки входит: терморегулятор – 1 шт., датчик температуры пола с установочным проводом – 1 шт., паспорт – 1 экз. (на групповую упаковку).

ВНИМАНИЕ

Обязательно убедитесь в отсутствии напряжения на месте работ с помощью указателя напряжения. При монтаже терморегулятора необходимо убедиться в том, что монтажная коробка прочно удерживается в отверстии стены.

При закреплении терморегулятора в коробке нужно строго следить за тем, чтобы провода не попадали под распорные лапки.

ЗАПРЕЩАЕТСЯ

Эксплуатация терморегулятора при образовании трещин в процессе эксплуатации или сколов в основании терморегулятора или крышки.

Подключение терморегулятора к неисправной электропроводке.

Осуществлять монтаж при включенном электропитании сети.

Монтаж датчика температуры: датчик температуры размещается в гофрированную пластиковую трубку. Торец трубки закрывается герметичной заглушкой, предотвращающей попадание внутрь раствора для крепления плитки или цементного раствора при устройстве теплого пола. Гофрированная трубка с датчиком внутри располагается на уровне нагревательного кабеля, между его витками, на равном удалении от них (рисунок 2). Другой конец трубки с установочным проводом датчика температуры внутри укладывается в подготовленную в полу канавку (штробу) и подводится к месту установки терморегулятора или распаячной коробки. Излишки трубки и установочного провода обрезаются по месту. Монтаж датчика температуры пола производится на этапе установки нагревательного мата, секции или пленки. Терморегулятор устанавливается в конце монтажа теплого пола.

Монтаж терморегулятора: присоедините подготовленные к монтажу электрические провода к винтовым зажимам (рисунок 3). К клеммам «RT+» и «RT-» (полярность при этом не имеет значения) подключается датчик температуры. К клемме «L» подключается фазный провод питания L, к клемме «N» подключается провод нейтрали N. К клеммам «L1» и «N1» подключается вывод нагревательного элемента

(секции, мата). Установите механизм в монтажную коробку, закрепить с помощью саморезов. При необходимости установите декоративную рамку, приобретаемую отдельно.

Работа с терморегулятором: включение/выключение терморегулятора с помощью нажатия сенсорной клавиши на корпусе в течении 5 секунд. Регулировка температуры нагрева осуществляется с помощью вращения кольца (шайбы). На экране отображается температура нагрева. Контурная подсветка красного цвета означает что идет процесс нагрева. Контурная подсветка синего цвета означает что достигнута заданная температуры нагрева.

EN

Thermostatic regulator of BRITE series of IEK trademark (hereinafter referred to as the thermostatic regulator) is designed to control electric heated floors.

The thermostatic regulator maintains the set temperature of the heated surface. The thermostatic regulator allows you to control floor heating by a remote sensor (included in the package).

The thermostatic regulator is used for indoor concealed installation. The thermostatic regulator is installed in standard mounting boxes of 55–60 mm diameter, of a depth of 40 mm. The thermostatic regulator is mounted in the wall in the immediate vicinity of the installation wires of the heating cable.

The delivery set of product consists of: thermostatic regulator – 1 pc., floor temperature sensor with installation wire – 1 pc., passport – 1 copies (per multiple package).

ATTENTION

Be sure that there is no voltage at the work site using the voltage indicator. When installing the thermostatic regulator, make sure that the mounting box is firmly held in the hole of the wall. When fixing the thermostatic regulator in the box, you need to strictly ensure that the wires do not fall under the spacer legs.

IT IS FORBIDDEN

Operating of the thermostatic regulator during the formation of cracks during operation or chips in the base of the illumination or lid. Connecting the thermostatic regulator to faulty wiring. Carrying out the installation with the mains power on.

Mounting the temperature sensor: the temperature sensor is placed in a corrugated plastic tube. The end of the tube is closed with a sealed plug which prevents the solution for fixing tiles or cement mortar from getting inside when installing underfloor heating. The corrugated tube with the sensor inside is located at the level of the heating cable, between its coils, at an equal distance from them (figure 2). The other end of the tube with the installation wire of the temperature sensor inside is placed in a groove (chase) prepared in the floor and is brought to the installation site of the thermostatic regulator or soldering box. The excess tube and installation wire are to be cut off in place. Installation of the floor temperature sensor is carried out at the stage of installation of the heating mat, section or film. The thermostatic regulator is installed at the end of the installation of underfloor heating.

Installation of the thermostatic regulator: connect the electrical wires prepared for installation to the screw terminals (figure 3). A temperature sensor is connected to the terminals "RT+" and "RT-" (the polarity does not matter). The phase supply wire L is connected to terminal "L", the neutral wire N is connected to terminal "N". The output of the heating element (section, mat) is connected to terminals "L1" and "N1". Install the mechanism in the mounting box, secure it with screws. If necessary, install a decorative frame purchased separately.

Operation of the thermostatic regulator: turn on/off the thermostatic regulator by pressing the touch key on the housing for 5 seconds. The heating temperature is adjusted by rotating the key. The heating temperature is displayed on the screen. Red contour illumination means that the heating process is in progress. Blue contour illumination means that the set heating temperature has been reached.

KZ

IEK тауар белгісінің BRITE сериялы термореттегіші (бұдан әрі – термореттегіш) электрмен жылытылатын едендерді басқаруға арналған. Термореттегіш жылытылатын беттің жайлы температурасын қолдайды. Термореттегіш еденнің жылуын тасымалы датчикпен (жеткізілім жиынтықтамасына кіреді) басқаруға мүмкіндік береді.

Термореттегіш 004/2011 КО ТР, 020/2011 КО ТР, 037/2016 ЕАЭО ТР техникалық регламенттерінің талаптарына сәйкес келеді.

Термореттегішті қолдану саласы-үй-жайлардың ішінде жасырын орнату үшін. Термореттегіш диаметрі 55–60 мм, тереңдігі 40 мм стандартты монтаждау қораптарына орнатылады. Термореттегіш қабырғаға жылыту кабелінің орнату сымдарына жақын жерде орнатылады.

Бұйымды жеткізу жиынтығына мыналар кіреді: термореттегіш – 1 дана., орнату сымы бар еден температурасының датчигі – 1 дана, паспорт – 1 дана (топтық қаптамаға).

НАЗАР АУДАРЫҢЫЗ

Жұмыс орнында көрнеу көрсеткішінің көмегімен көрнеудің жоқтығына көз жеткізу керек. Термореттегішті орнатқан кезде, монтаж қорабы қабырға саңылауында мықтап ұсталғанына көз жеткізу керек. Қорапқа термореттегішті орнатқан кезде, сымдар аралық қалақшалардың астына түспеуі үшін қатаң бақылау керек.

Пайдалану кезінде сызаттар пайда болған кезде немесе термореттегіш немесе қақпақ негізінде шытынаулар пайда болған кезде термореттегіш пайдалануға.

Термореттегішті ақаулы электр сымдарына қосуға. Желіні электрмен қоректендіру қосулы кезде монтаждауды жүзеге асыруға

ТҮЙЫМ САЛЫНАДЫ.

Температура датчигін орнату: температура датчигі гофрленген пластикалық түтікке орналастырылған. Түтіктің ұшы жылы еденді орнату кезінде плитканы немесе цемент ерітіндісін бекітуге арналған ерітіндінің ішіне енуіне жол бермейтін герметикалық бітеуішпен жабылады. Ішіндегі датчигі бар гофрленген түтік жылыту кабелінің деңгейінде, оның бұрылыстарының арасында, олардан бірдей қашықтықта орналасқан (2-сурет). Ішіндегі температура датчигінің орнату сымы бар түтіктің екінші ұшы еденде дайындалған ойыққа (штробқа) салынады және термореттегішті немесе пісіру қорабын орнату орнына жеткізіледі. Артық түтік пен орнату сымдары орнында кесіледі. Еден температурасының датчигін монтаждау қыздырғыш төсенішті, секцияны немесе үлдірді орнату кезеңінде жүргізіледі. Термореттегіш жылы еденді орнатудың соңында орнатылады.

Термореттегішті монтаждау: монтаждау дайындалған электр сымдарын бұрандалы қысқыштарға жалғау (3-сурет). Температура датчигі «RT+» және «RT-» клеммаларына қосылады (полярылығы маңызды емес). L фазалық қуат сымы «L» клеммаларына қосылады, N бейтарап сымы «N» клеммаларына қосылады. Қыздыру элементінің шығысы «L1» және «N1» клеммаларына қосылады (секциялар, мата). Механизмді өзін өзі кескіштің көмегімен бекітіп, монтаж қорабына орнату. Қажет болса, бөлек сатып алынған сәндік жақтауды орнату.

Термореттегішті жұмыс: 5 секунд ішінде корпустағы сенсорлық пернені басы арқылы термореттегішті қосу/өшіру. Қыздыру температурасын реттеу пернені айналдыру арқылы жүзеге асырылады. Экранда қыздыру температурасы көрсетіледі. Қызыл түсті контурлық жарықтандыру қыздыру процесі жүріп жатқанын білдіреді. Көк түсті контурлық жарықтандыру берілген қыздыру температурасына қол жеткізілгенін білдіреді.

RO

Termostatul din seria BRITE a mărcii comerciale IEK (denumit în continuare termostat) este conceput pentru a controla pardoseala electrică încălzită.

Termostatul menține o temperatură setată a suprafeței încălzite. Termostatul vă permite să controlați încălzirea prin pardoseală printr-un senzor de la distanță (inclus în livrare).

Termostatul este utilizat pentru instalare ascunsă în interior, instalat în cutii de joncțiune standard cu un diametru de 55–60 mm, o adâncime de 40 mm. Termostatul este montat în perete în imediata apropiere a cablurilor de instalare a cablului de încălzire.

Pachetul produsului include: termostat – 1 buc., senzor de temperatură podea cu cablu de instalare – 1 buc., fișa tehnică – 1 copie (pentru ambalare de grup).

IMPORTANT

Asigurați-vă întotdeauna că nu există tensiune în timpul executării lucrărilor, folosind un indicator de tensiune. La instalarea regulatorului, asigurați-vă că cutia de montare este fixată ferm în gaura din perete. La fixarea regulatorului în cutia de montare, asigurați-vă că firele nu sunt blocate în ghearele de prindere.

INTERZISĂ

Exploatarea regulatorului la apariția fisurilor în timpul utilizării ori dacă baza sau capacul sunt plensite. Conectarea regulatorului la cabluri electrice cu defecțiuni. Executarea lucrărilor de instalare când este pornită alimentarea cu energie electrică.

Instalarea senzorului de temperatură: senzorul de temperatură este plasat într-un tub de plastic gofrat. Capătul tubului este închis cu un dop etanș, care împiedică mortarul pentru fixarea plăcilor sau mortarului de ciment să intre înăuntru la instalarea unei podele calde. Un tub ondulat cu un senzor în interior este situat la nivelul cablului de încălzire, între spirele acestuia, la o distanță egală de acestea (Figura 2). Celălalt capăt al tubului cu firul de instalare al senzorului de temperatură în interior este plasat într-o canelură pregătită în podea și este adus la locul de instalare a termostatalui sau a cutiei de joncțiune. Tuburile în exces și firele de instalare sunt tăiate la locul instalării. Instalarea senzorului de temperatură a podelei se realizează în etapa de ca covorașului, secțiunii sau filmului de încălzire. Termostatul este instalat la capătul instalației de încălzire prin pardoseală.

Instalarea termostatalui: conectați firele electrice pregătite pentru instalare la bornele cu șurub (Figura 3). Un senzor de temperatură este conectat la bornele "RT+" și "RT-" (polaritatea nu contează). Firul de alimentare de fază L este conectat la borna "L", firul neutru N este conectat la borna "N". Ieșirea elementului de încălzire (secțiune, covoraș) este conectată la bornele "L1" și "N1". Instalați mecanismul în cutia de joncțiune, fixați-l cu șuruburi autofiletante. Dacă este necesar, instalați un cadru decorativ, vândut separat.

Lucrul cu termostatul: porniți/opriți termostatul apăsând tasta tactilă de pe carcasă timp de 5 secunde. Temperatura de încălzire se reglează prin rotirea inelului (șaiabă). Temperatura de încălzire este afișată pe ecran. Iluminarea roșie a conturului înseamnă că procesul de încălzire este în desfășurare. Iluminarea albastru a conturului înseamnă că a fost atinsă temperatura setată de încălzire.

AZ

IEK ticarət markasının BRITE seriyalı termotənzimləyicisi (bundan sonra termotənzimləyicisi) elektriklə qızdırılan döşəmələri idarə etmək üçün nəzərdə tutulmuşdur. Termotənzimləyici qızdırılan səthin müəyyən edilmiş temperaturunu saxlayır. Termotənzimləyici, uzaqdan bir sensordan (çatdırılma paketinə daxildir) istifadə edərək döşəmənin istiləşməsinə idarə etməyə imkan verir.

Termotənzimləyici qapalı yerlərdə gizli quraşdırma üçün istifadə olunur, diametri 55–60 mm və dərinliyi 40 mm olan standart montaj qutularına quraşdırılır. Termotənzimləyici istilik kabelinin quraşdırma tellərinə yaxın divara quraşdırılmışdır. Çatdırılma dəstinə daxildir: termostat – 1 əd., döşəmə temperaturu sensoru quraşdırma naqili ilə – 1 əd., pasport – 1 nüsxə. (qrup qablaşdırma üçün).

DİQQƏT

Gərginlik göstəricisindən istifadə edərək iş yerində gərginliyin olmadığını yoxladığınızdan əmin olun. Termotənzimləyici quraşdırarkən, montaj qutusunun divar çuxurunda möhkəm saxlandığından əmin olmalısınız.

Termotənzimləyici qutuya quraşdırarkən, tellərin boşluq nişanlarının altına düşməməsinə ciddi şəkildə təmin etməlisiniz.

QADAĞANDIR

İstismar zamanı çatlar əmələ gəldikdə və ya termostatın altında və ya qapağında ciplər yaranıqda termotənzimləyicinin işləməsi. Termotənzimləyicinin nasaz elektrik naqillərinə qoşulması. Quraşdırmanı enerji təchizatı açığı vəziyyətdə həyata keçirin.

Temperatur sensorunun quraşdırılması: Temperatur sensoru büzməli plastik boruya yerləşdirilir. Borunun ucu, qızdırılan döşəməni quraşdırarkən kafel fiksasiya məhlulunun və ya sement harçının içəri daxil olmasına mane olan möhürlənmiş bir fiş ilə bağlanır. İçərisində sensoru olan büzməli boru istilik kabelinin səviyyəsində, onun növbələri arasında, onlardan bərabər məsafədə yerləşir (Şəkil 2). İçərisində temperatur sensorunun quraşdırma teli olan borunun digər ucu zəmində hazırlanmış bir oluğa (yivə) yerləşdirilir və termotənzimləyicinin və ya qovşaq qutusunun quraşdırılması yerinə gətirilir. Həddindən artıq boru və quraşdırma teli yerində kəsilir. Döşəmə temperaturu sensorunun quraşdırılması istilik matının, bölmənin və ya filmin quraşdırılması mərhələsində həyata keçirilir. Termotənzimləyici isti mərtəbənin quraşdırılmasının sonunda quraşdırılır.

Termotənzimləyicinin quraşdırılması: quraşdırma üçün hazırlanmış elektrik naqillərini vida terminallarına birləşdirin (Şəkil 3). Temperatur sensoru "RT+" və "RT-" terminallarına qoşulacaq (qütübün əhəmiyyəti yoxdur). Faza elektrik naqili L "L" terminalına, neytral tel N "N" terminalına qoşulur, qızdırıcı elementin çıxışı (bölmə, mat) "L1" və "N1" terminallarına qoşulur. Mexanizmi montaj qutusuna quraşdırın və özünü vurma vintləri ilə bərkidin. Lazım gələrsə, ayrıca satın alınan dekorativ çərçivə quraşdırın.

Termotənzimləyici ilə işləmə: korpustakı sensor düyməsini 5 saniyə basaraq termotənzimləyici yandırın/söndürün. İstilik temperaturu halqanın (yuyucu) fırlanması ilə tənzimlənir. Ekranı istilik temperaturu göstərilir. Qırmızı kontur işıqlandırması isitmə prosesinin davam etdiyini bildirir. Mavi arxa işıq müəyyən edilmiş istilik temperaturuna çatdığını bildirir.

AM

IEK ապրանքանիշի BRITE շարքի ջերմակարգավորիչը (այսուհետ՝ ջերմակարգավորիչ) նախատեսված է էլեկտրական տաք հատակների ղեկավարման համար: Ջերմակարգավորիչը պահպանում է տաքացվող մակերեսի սահմանված ջերմաստիճանը: Ջերմակարգավորիչը թույլ է տալիս ղեկավարել հատակի տաքացումը շարժական տվիչի միջոցով (ներառված է մատակարարման լրակազմում):

Ջերմակարգավորիչը համապատասխանում է Մաքսային միության տեխնիկական կանոնակարգ 004/2011, Մաքսային միության տեխնիկական կանոնակարգ 020/2011, ԵԱՏՄ տեխնիկական կանոնակարգ 037/2016 պահանջներին:

Ջերմակարգավորիչը նախատեսված է տարածքի ներսում աննկատ տեղադրման համար, տեղադրվում է 55–60 մմ տրամագծով ստանդարտ տեղակայման տուփերում, 40 մմ խորությամբ: Ջերմակարգավորիչը տեղադրվում է պատի մեջ՝ ջեռուցման մալուխի տեղակայման լարերի անմիջական հարևանությամբ: Ապրանքի մատակարարման լրակազմը ներառում է՝ 1 հատ ջերմակարգավորիչ, 1 հատ հատակի ջերմաստիճանի տվիչ տեղակայման հաղորդալարով, 1 օրինակ անձնագիր (խմբային փաթեթավորման համար):

ՈՒՇԱՂՈՒԹՅՈՒՆ

Օգտագործելով լարման ցուցիչ, պարտադիր համոզվեք, որ աշխատանքի վայրում լարումը բացակայում է: Ջերմակարգավորիչը տեղադրելիս պետք է համոզվել, որ տեղակայման տուփը ամուր պահվում է պատի անցքի մեջ: Ջերմակարգավորիչը տուփի մեջ ամրացնելիս պետք է խստորեն հետևել, որպեսզի հաղորդալարերը չընկնեն պահանգային թաթիկների տակ:

ԱՐԳԵԼՎՈՒՄ Է

Օգտագործել ջերմակարգավորիչը շահագործման ընթացքում ճաքեր կամ ջերմակարգավորիչի կամ կափարիչի հիմքում ճարդվածքատեղեր առաջանալու դեպքում: Միացնել ջերմակարգավորիչը անսարք էլեկտրահաղորդալարերի ցանցին: Իրականացնել տեղադրում ցանցի միացված էլեկտրամատակարարման պայմաններում:

Ջերմաստիճանի տվիչի տեղադրումը՝ ջերմաստիճանի տվիչը տեղադրվում է ծայքավոր պլաստիկ խողովակի մեջ: Խողովակի ծայրը փակվում է հերմետիկ խրոցակով, որը կանխում է սալիկի ամրացման լուծույթի կամ ցեմենտային լուծույթի թափանցումը՝ տաքացվող հատակի տեղադրման ժամանակ: Տվիչով ծայքավոր խողովակը տեղադրվում է ջեռուցման մալուխի մակարդակի վրա, վերջինիս պարույրների միջև, դրանցից հավասար հեռավորության վրա (նկար 2): Ջերմաստիճանի տվիչի տեղակայման հաղորդալար պարունակող խողովակի մյուս ծայրը տեղադրվում է հատակին պատրաստված ակոսի (փոսի) մեջ և առբերվում է ջերմակարգավորիչի կամ էլեկտրատեխնիկական տուփի տեղակայման տեղը: Ավելորդ խողովակը և տեղակայման հաղորդալարերը կտրվում են ըստ պահանջվող չափի: Հատակի ջերմաստիճանի տվիչի տեղադրումը կատարվում է ջեռուցման գորգի, սեկցիայի կամ թաղանթի տեղակայման փուլում: Ջերմակարգավորիչը տեղակայվում է տաք հատակի տեղադրման վերջում:

Ջերմակարգավորիչի տեղակայումը՝ տեղակայման համար պատրաստված էլեկտրական հաղորդալարերը կցեք պտուտակային սեղմակներին (նկար 3): Ջերմաստիճանի տվիչը կլիսանա «RT+» և «RT-» կլեմաներին (ընդ որում բևեռականությունը նշանակություն չունի): «L» կլեմային միացվում է L փուլային սնուցման հաղորդալարը, «N» կլեմային միացվում է N չեզոք հաղորդալարը: Ջեռուցման տարրի (սեկցիա, գորգ) ելքը միացվում է «L1» և «N1» կլեմաներին: Տեղադրեք մեխանիզմը տեղակայման տուփի մեջ, ամրացրեք ինքնահիման պտուտակների օգնությամբ: Անհրաժեշտության դեպքում տեղադրեք առանձին գնված դեկորատիվ շրջանակ:

Ջերմակարգավորիչի հետ աշխատանքը՝ ջերմակարգավորիչի միացումը/անջատումը կատարվում է պատյանի վրա սենսորային ստեղծը 5 վայրկյան սեղմելու միջոցով: Տաքացման ջերմաստիճանի կարգավորումն իրականացվում է օղակի (տափօղակի) պատման միջոցով: Էկրանի վրա ցուցադրվում է տաքացման ջերմաստիճանը: Կարմիր գույնի թույլ լուսավորումը նշանակում է, որ գնում է տաքացման գործընթաց: Կապույտ գույնի թույլ լուսավորումը նշանակում է, որ հասել է տաքացման սահմանված ջերմաստիճանը:

IEK-ის სასაქონლო ნიშნის BRITE-ს სერიის თერმორეგულატორი (შემდგომში – თერმორეგულატორი) განკუთვნილია ელექტრული თბილი იატაკის მართვისთვის. თერმორეგულატორი ინარჩუნებს გასათბობი ზედაპირის დადგენილ ტემპერატურას. თერმორეგულატორი იატაკის გათბობის გამოტანილი გადამწოდით (შედის მიწოდების კომპლექტში) მართვის საშუალებას იძლევა.

თერმორეგულატორი გამოიყენება სათავსებს შიგნით ფარული დაყენებისთვის, მონტაჟდება 55–60 მმ დიამეტრის 40 მმ სიღრმის სამონტაჟო კოლოფებში.

თერმორეგულატორი მონტაჟდება კედელში სახურებელი კაბელის საყენებელი სადენების უშუალო სიახლოვეს. მიწოდების კომპლექტში შედის: თერმორეგულატორი – 1 ც., იატაკის ტემპერატურის გადამწოდი საყენებელი სადენით – 1 ც., პასპორტი – 1 ეგზ. (ჯგუფურ შეფუთვაზე).

ყურადღება

აუცილებლად დარწმუნდით სამუშაოების ადგილზე ძაბვის არარსებობაში ძაბვის მჩვენებლის მეშვეობით. თერმორეგულატორის დამონტაჟებისას დარწმუნდით, რომ სამონტაჟო კოლოფი მყარად დამაგრებულია კედლის ნახვრეტში. თერმორეგულატორის კოლოფში დამაგრებისას, მკაცრად თვალყური ადევნეთ იმას, რომ სადენები გამბეჯენ თათებს შორის არ მოხვდეს.

აკრძალულია

თერმორეგულატორის ექსპლუატაცია თერმორეგულატორის ან თავსახურის ფუძეზე ექსპლუატაციის პროცესში ბზარების ან ნახეთქების გაჩენისას; თერმორეგულატორის გაუმართავ ელექტროგაყვანილობაში ჩართვა; მონტაჟის განხორციელება ქსელში ჩართული ელექტროკვებისას.

ტემპერატურის გადამწოდის მონტაჟი: ტემპერატურის გადამწოდი თავსდება გოფირებულ პლასტიკის მილში. მილის ტორსი იხურება ჰერმეტიკული სახშობით, რომელიც თბილი იატაკის მოწყობისას თავიდან აცილებს ფილის დასამაგრი ხსნარის ან ცემენტის ხსნარის შიგნით მოხვედრას. გოფირებული მილი გადამწოდით შიგნით თავსდება სახურებელი კაბელის დონეზე, მის ზვიებს შორის, მათგან თანაბარი დაშორებით (ნახატი 2). მილის სხვა ბოლო ტემპერატურის გადამწოდის საყენებელი სადენით შიგნით თავსდება იატაკზე დამზადებულ ღარაკზე (შტრობზე) და მიიყვანება თერმორეგულატორის ან განმრჩილველი კოლოფის დაყებების ადგილამდე. მილის და საყენებელი სადენის ზედმეტი ნაწილები უნდა ჩამოიჭრას. იატაკის ტემპერატურის გადამწოდის მონტაჟი ხორციელდება სახურებელი ლეიბისმ სექციის ან ფირის დაყენების ეტაპზე. თერმორეგულატორი მონტაჟდება თბილი იატაკის მონტაჟის ბოლოს.

თერმორეგულატორის მონტაჟი: მონტაჟისთვის დამზადებული ელექტროსადენები შეაერთეთ ხრახნიან მომჭერებთან (ნახატი 3). კლემებზე «RT+» და «RT-» (პოლარობას ამ შემთხვევაში მნიშვნელობა არ აქვს) ირთვება

ტემპერატურის გადაწმობა. კლემაზე «L» ირთვება ფაზის კვების სადენი L, კლემაზე «N» ირთვება ნეიტრალის სადენი N. კლემებზე «L1» და «N1» ირთვება სახურებელი ელემენტის (სექციის, ლეიბის) გასასვლელი. დააყენეთ მექანიზმი სამონტაჟო ყუთში, დაამაგრეთ თვითმჭრელების მეშვეობით. საჭიროების შემთხვევაში დააყენეთ დეკორატიული ჩარჩო, რომელიც უნდა შეიძინოთ ცალკე.

თერმორეგულატორთან მუშაობა: თერმორეგულატორის ჩართვა/გამორთვა კორპუსზე არსებულ სენსორულ კლავიშზე 5 წამის განმავლობაში დაჭერით. ტემპერატურის რეგულირება ხორციელდება რგოლის (საყელურის) დატრიალების მეშვეობით. ეკრანზე აისახება გახურების ტემპერატურა. წითელი ფერის კონტურული ქვეგანათება ნიშნავს, რომ მიმდინარეობს გახურების პროცესი. ლურჯი ფერის კონტურული ქვეგანათება ნიშნავს, რომ გახურების მოცემული ტემპერატურა მიღწეულია.

KY IEK товардык белгисинин BRITE сериясындагы терморегулятор (мындан ары – терморегулятор) электрдик жылуу полдорду башкарууга арналган. Температура жылытылуучу беттин орнотулган температурасын колдоого алат. Терморегулятор полду жылытууну чыгарылуучу датчик аркылуу башкарууга жардам берет (жеткирүү топтомуна кирет). Терморегулятор ББ TP 004/2011, ББ TP 020/2011, ЕАЭБ TP 037/2016 талаптарына ылайык келет.

Терморегулятор имараттын ичинде жашыруун орнотуу үчүн колдонулат. Диаметри 55 мм – 60 мм, тереңдиги 40 мм болгон стандарттуу куроо кутуларына орнотулат. Терморегулятор жылытуучу кабелдин орнотуучу зымдарына жакын жердеги дубалга куралат. Жеткирүү топтомуна төмөнкүлөр кирет: терморегулятор – 1 даана, орнотулуучу зым менен пол температурасынын сенсору – 1 даана, паспорт – 1 экз. (топтук таңгакка).

КӨНҮЛ БУРУҢУЗ

Иштер аткарылуучу жерде чыңалуунун жоктугун чыңалууну көрсөткүчтүн жардамы менен сөзсүз текшериниз. Терморегуляторду куроодо куроо кутусу дубалдын тешигине жакшы кармалып турганын текшерүү керек.

Терморегуляторду кутуга бекитүүдө зымдар көрүүчү чөңгөлдердин астына түшпөгөнүн катуу көзөмөлдөө керек.

ТЪЮУ САЛЫНАТ

Терморегулятордун же капкактын негизинде сыныктар же пайдалануу процессинде жаракалар жаралганда терморегуляторду колдонууга.

Терморегуляторду бузулган электр өткөрүү тармагына туташтырууга. Электр булагынын тармагы күйүп турганда куроого.

Температура сенсору куроо: температура сенсору гофреленген пластик түтүккө жайгаштырылат. Түтүктүн учу плитканы бекитүүдө ичине аралашманы же жылуу полду орнотууда цемент аралашмасын өткөрбөй турган жылчыксыз тыгын менен жабылат. Ичинде сенсор бар гофреленген түтүк жылытуучу кабелдин деңгээлинде анын оромдорунун ортосунда бирдей аралыкта жайгаштырылат (2-сүрөт). Ичинде температура сенсоруна орнотуучу зымы бар түтүктүн башка учу полдо даярдалган нукчага (штроба) коюлуп, терморегулятор же ширетүүчү куту орнотула турган жерге өткөрүлөт. Түтүктүн жана орнотулуучу зымдын ашыкчалары ошол жерде кесилет. Пол температурасынын сенсоруна куроо жылытуучу мат, бөлүм же пленканы орнотуу этабында аткарылат. Терморегулятор жылуу полду куроонун аягында орнотулат.

Терморегуляторду куроо: куроого даярдалган электр зымдарын буралгы кыскычтарына туташтырыңыз (3-сүрөт). «RT+» жана «RT-» клеммаларына (мында карама-каршылык мааниге ээ эмес) температура сенсоруна туташтырылат. «L» клеммасына L фазалык кубат зымы кошулат, «N» клеммасына N нейтрал зымы кошулат. «L1» жана «N1» клеммаларына жылытуучу элементтин чыгуусу кошулат (бөлүм, мат). Механизмди куроо кутусуна орнотуп, өзү кескич менен бекитүү керек. Зарыл болгондо, өзүнчө сатып алына турган кооз алкакты орнотуңуз.

Терморегулятор менен иштөө: корпусундагы сенсордук баскычты 5 мүнөткө чейин басуу менен терморегуляторду күйгүзүү/өчүрүү. Жылытуу температурасы шакекти (шайбаны) айландыруу аркылуу туураланат. Экранда жылытуу температурасы көрүнөт. Кызыл түстүн контурдук арткы жарыгы жылытуу процесси жүрүп жатканын билдирет. Көк түстөгү контурдук арткы жарык жылытуунун коюлган температурасына жеткенин билдирет.

TJ

Термотанзимгари силсилаи BRITE тамгаи молии IEK (минбаъд – термотанзимгар) барои идоракунии фарши гарми барқӣ пешбинӣ шудааст .

Термотанзимгар ҳарорати муқарраршудаи сатҳи гармшавандаро нигоҳ медорад. Термотанзимгар имкон медиҳад, ки гармидиҳии фарш аз рӯи сенсори дурдаст идора карда шавад (ба маҷмӯи таҳвил дохил карда шудааст).

Термотанзимгар барои насби пинҳонӣ дар дохили биноҳо истифода мешавад, дар қуттиҳои насбии стандартӣ бо диаметри 55–60 мм, чуқурии 40 мм насб карда мешавад. Термотанзимгар ба даруни девор дар наздикии симҳои насбии кабели гармидиҳӣ насб карда мешавад. Ба маҷмӯи таҳвил дохил мешаванд: термотанзимгар – 1 адад, сенсори ҳарорати фарш бо сими насбкунӣ – 1 адад, шиноснома – 1 нусха (барои бастабандии гуруҳӣ).

ДИҚҚАТ

Бо истифода аз нишондиҳандаи шиддат боварӣ ҳосил кунед, ки дар ҷои қои шиддат мавҷуд нест. Ҳангоми насб кардани термотанзимгар, бояд боварӣ ҳосил кард, ки қуттии васлқунӣ дар сӯроҳи девор мустақам нигоҳ дошта шудааст.

Ҳангоми ба қуттӣ васл кардани термотанзимгар, бояд ба таври қатъӣ боварӣ ҳосил кард, ки симҳо ба пояҳои фосилавӣ намерасанд.

МАНЪ АСТ

Истифодаи термотанзимгар ҳангоми пайдо шудани тарқишҳо ё ҷойҳои шикаста дар пояи термотанзимгар ё сарпӯши он дар ҷараёни истифода.

Пайваст кардани термотанзимгар ба ноқилҳои носос.

Насб кардан ҳангоми фурӯзон будани қувваи барқии шабака.

Насби сенсори ҳарорат: сенсори ҳарорат дар найчаи пластикии чиндор ҷойгир карда мешавад. Нӯги найча бо як сарпӯши герметикӣ маҳкам карда мешавад, ки ҳангоми сохтани фарши гарм ба дохили найча даромадани маҳлули барои васл кардани плиткаи ё маҳлули сементиро пешгирӣ мекунад. Найчаи чиндори бо сенсор дар дохили он дар сатҳи кабели гармидиҳӣ, байни гардишҳои он, дар масофаи баробар аз яқдигар ҷойгир шудааст (расми 2). Тарафи дигари найча бо сими насбии сенсори ҳарорат дар дохили он ба чуқурии дар фарш омодашуда гузошта мешавад ва ба ҷои насби термотанзимгар ё қуттии пайвастшавӣ оварда мешавад. Қисми зиёдатии найча ва сими насбкунӣ дар ҷои худ бурида мешаванд. Насби сенсори ҳарорати фарш дар марҳилаи ҷо ба ҷо кардани бӯрӣ гармидиҳӣ, сексия ё парда анҷом дода мешавад. Термотанзимгар баъди ҷо ба ҷо кардани фарши гарм насб карда мешавад.

Симҳои барқии барои насб омодашударо ба исқанҷаҳои печдор пайваст кунед (расми 3). Ба пайвандакҳои «RT+» и «RT-» (мутақобилият дар ин ҳолат аҳамият

надорад) сенсори ҳарорат пайваст карда мешавад. Ба пайвандаки «L» сими фазавии барқӣ L, ба пайвандаки «N» сими нейтралӣ N Насби термотанзимгар: пайваст карда мешавад. Ба пайвандаҳои «L1» ва «N1» даҳанаи қисми гармидиҳӣ (сексия, бўрӯ) пайваст карда мешавад. Механизмро ба қуттии васлқунӣ насб намуда, бо истифода аз мураватҳои худкор мустаҳкам қунед. Дар ҳолати зарурӣ ҷаҳорҷӯбаи ороишии алоҳида харидушударо насб қунед.

Кор бо термотанзимгар: фаёъл/хомӯш кардани термотанзимгар бо пахши тугмаи сенсорӣ дар корпус дар давоми 5 сония. Танзими ҳарорати гармидиҳӣ бо ёрии гардиши ҳалқаҳо (шайбаҳо) амалӣ карда мешавад. Дар экран ҳарорати гармидиҳӣ нишон дода мешавад. Равшани контурии ранги сурх маънои онро дорад, ки раванди гармидиҳӣ идома дорад. Равшани контурии ранги кабуд маънои онро дорад, ки ҳарорати гармидиҳӣ фармудашуда ба даст оварда шудааст.

UZ

IEK savdo belgisi BRITE seriyali termostat (bundan buyon matnda termostat deb yuritiladi) elektrda isitiladigan pollarni boshqarish uchun mo'ljallangan.

Termostat isitiladigan maydon yuzasining belgilangan haroratini taminlaydi.

Termostat polni isitishni masofadan boshqarish pulti orqali boshqarishga imkon beradi (pult etkazib berish paketiga kiritilgan).

Termostat bino ichida yashirin tarzda o'rnatish uchun mo'ljallangan. diametri 55–60 mm, chuqurligi 40 mm bo'lgan standart o'rnatish qutilariga o'rnatiladi. termostat bevosita isitish kabelining simlariga yaqin joyda devorga o'rnatiladi. Yetkazib berish to'plamiga quyidagilar kiradi: termostat – 1 dona. Pol harorati sensori, o'rnatish simlari bilan – 1 dona, pasport – 1 dona. (guruhli qadoqlash uchun).

DIQQAT

Ish joyida kuchlanish ko'rsatkichi bilan kuchlanish yo'qligiga ishonch hosil qiling.

Termostatni o'rnatayotganda, o'rnatish qutisi devor tiqishigida mahkam ushlanganligiga ishonch hosil qilishingiz kerak.

Termostatni qutiga mahkamlashda siz simlar qutini mahkamlash oyoqlari ostiga tushmasligiga qat'iy ishonch hosil qilishingiz kerak

TAQIQLANADI

Termostat ishlashi jaroyonida chipi, tayanch qismi yoki qopqoqning tagida yoriqlar paydo bo'lganda termostatning ishlatilishi. Termostatni yaroqsiz elektr simlariga ulash. Tarmoq elektr ta'minoti yoqilganda o'rnatishni amalga oshirish.

Harorat sensorini o'rnatish: harorat sensori gofirovka qilingan plastik quvurchaga joylashtirilgan. Quvurning oxiri germetik tiqin bilan yopiladi, bu esa polni isitish moslamasi o'rnatilganda mahkamlash uchun plitka yoki tsement qorishnasini moslama ichiga kirishiga to'sqinlik qiladi. Ichida sensori bo'lgan gofirovka qilingan quvurcha isitish kabeli sathida, uning tarmoqlari orasida, ulardan teng uzoqlukdagi masofada joylashadi (2-rasm).

Ichida harorat sensori o'rnatish simiga ega bo'lgan quvurchaning keyingi uchi polga tayyorlangan ariqcha (shtrobe) ichiga joylashtiriladi va termostatni yoki kavsharlangan qutini o'rnatish joyiga keltiriladi. O'rtiqcha quvvur va o'rnatish simlari joyida kesiladi. Pol harorati sensori isitish matini, qismini yoki plyonkasini o'rnatish bosqichida o'rnatiladi. Termostat issiq polni o'rnatish oxirida o'rnatiladi.

Termostatni o'rnatish: o'rnatish uchun tayyorlangan elektr simlarini vintli qisqichlarga ulang (3-rasm). Harorat sensori "RT+" va "RT-" terminallariga ulanadi (bunda qutblanish muhim emas). "L" terminaliga I fazali quvvat simlari, "n" terminaliga neytral n simlari ulanadi. "11" va "N1" terminallariga isitish elementining (seksiya, mat) chiqishi ulanadi. Mexanizmi o'rnatish qutisiga joylashtiring, o'zirochar vintlar bilan mahkamlang. Agar kerak bo'lsa, alohida sotib olingan dekorativ ramkani o'rnatish.

Termostat bilan ishlash: 5 soniya davomida uskuna tashqi qismidagi sensorli tugmachani bosib, termostatni yoqish/o'chirish. Isitish haroratini sozlash halqani (shaybani) aylantirish orqali amalga oshiriladi. Ekranida isitish harorati ko'rsatiladi. Qizil konturli yoritgich isitish jarayoni davom etayotganligini anglatadi. Moviy konturli yoritgich isitish belgilangan haroratiga erishilganligini anglatadi.

Таблица 1 – Технические данные / Table 1 – Technical data / 1-кесте – Техникалық деректер / Tabelul 1 – Date tehnice / Cədvəl 1 – Texniki məlumatlar / Աղյուսակ 1 – Տեխնիկական տվյալներ / ცხრილი 1 – ტექნიკური მონაცემები / 1-таблица – Техникалык маалыматтар / Ҷадвали 1 – Маълумоти техникӣ / 1-jadval – Texnik ko'rsatkichlar





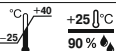
| | |
|--|--|
| Наименование показателя / Parameter name / Көрсеткіштің атауы / Denumirea indicatorului / Göstերici adı / Ցուցանիշի անվանումը / მახვენბლის დასახელება / Көрсөткүчтүн аталышы / Номи нишондиҳанда / Ko'rsatkich nomi | Значение для / Value for / Үшін мағынасы / Valoarea pentru / Dəyər üçün / համար արժեքը / მნიშვნელობა / Төмөнкү үчүн маани / Арзиз барои / Uchun ma'nosi TC10-1-БрХ* |
|  | 160–230 V 50 Hz |
| Ток нагрузки / Load current / Жүктөмө тогу / Curent de sarcină / Yük сөгәуәни / Բեռնմասն հոսանք / დატვირთვის დენი / Жүктөп тогу / Сарбории чараән / Yuk oqimi, A | 16 |
| Мощность / Power / Қуаты / Putere / Güc / Զորութիւն / სიმძლავრე / Кубаттуулугу / Қувваи барқ / Quvvat, max, kW | 3,5 |
|  | IP20 |
|  max, mm ² | 1–2,5 |
| Пределы регулирования температуры / Temperature control limits / Температураны реттеу шектери / Secțiunea a conductoarelor conectate / Limite de control al temperaturii / Temperatur nazarәti hәdlәri / Զերմաստիճանի կարգավորման սահմանները / ტემპერატურის რეგულირების ფარგლები / Температураны тууралоо чектери / Худуди танзими ҳарорат / Haroratni tartibga solish chegaralari, °C | +5 ÷ +45 (± 5 %) |
| Длина кабеля датчика / Temperature sensor cable length / Датчиктің кабелінің ұзындығы / Lungimea cablu sensor / Sensor kabelinin uzunluęu / Տվիչի մալուխի երկարությունը / გადამწოდის კაბელის სიგრძე / Сенсордун кабелинин узундугу / Дарозии сими сенсор / Sensor kabelining uzunligi, m | 2,4 |
| Датчик температуры / Temperature sensor / Температураны датчиги / Sensor de temperatura / Temperatur sensori / Զերմաստիճանի տվիչ / ტემპერატურის გადამწოდი / Температураны сенсору / Сенсори ҳарорат / Harorat sensori | NTC 10 kOhm |
|  |  |
| Срок службы, лет / Service life, years / Қызмет ету мерзімі, жылдар / Durata de viață, ani / Zəmanət (satis tarixindən), iller / Շահութիւնի մասկետը, տարի / მსახურების ვადა, წელი / Қызмат мөөнөтү, жыл / Мўҳлати хидмат, сол / Yaroqlilik muddati, yillar | 10 |

Таблица 1 (продолжение) / Table 1 (continuation) / 1-кесте (жалғасы) / Tabelul 1 (continuare) / Cədvəl 1 (davamı) / Աղյուսակ 1 (շարունակություն) / ცხრილი 1 (გაგრძელება) / 1-таблица (уландысы) / Цадвали 1 (идома) / 1-jadval (davomi)

| | |
|--|---|
| <p>Наименование показателя / Parameter name / Көрсеткіштің атауы / Denumirea indicatorului / Göstêrici adı / Ցուցանիշի անվանումը / მაჩვენებლის დასახელება / Көрсөткүчтүн аталышы / Номи нишондиҳанда / Ko'rsatkich nomi</p> | <p>Значение для / Value for / Үшін мағынасы / Valoarea pentru / Dəyər üçün / хамсар шартлар / მნიშვნელობა / Төмөнкү үчүн маани / Арзиш барои / Uchun ma'nosi</p> <p>ТС10-1-БрХ*</p> |
| <p>Гарантия (со дня продажи), лет / Warranty (from the date of sale), years / Кепілдік (сату күнінен бастан), жыл / Perioada de garanție, ani / Zəmanət (satış tarixindən), illər / Երաշխիք (վաճառքի օրից սկսած), տարի / Ғарантсия (газылдын длоидан), ұғули / Кепилдик (сатылған күннен тартып), жыл / Kafolat (az pəzi furuş), sol / Kafolat muddati, yillar</p> | <p>2</p> |
| <p>Ремонтопригодность / Reparability / Жөнөдүө жарамдылыгы / Mentenabilitatea / Təmir davamlılığı / վերանորոգելիությունը / ვარგისიანობა რემონტისთვის / Оңдоого жарамдуулугу / Таъмирпазирӣ / Remontobligi</p> | <p>Неремонтопригодны / Unrepairable / Жөнөдүө жарамайды / Nereparabil / Təmirdən kənar / Ավերանորոգելի / չվարգისա რემონტისთვის / Оңдоого жарамдуу эмес / Таъмиропазирӣ / Remontbob emas</p> |
| <p>Утилизация / Disposal / Көдөгө жарату / Eliminare / Sərəncam / Oqlashınslıqlıqlar / ʁтилизация / Истифодаи тақрорӣ / Utilizatsiya qilinishi</p> | <p>По требованиям законодательства стран реализации / In accordance with the legislation in the territory of sale / Өткөры элиниң аумағындағы заңнаманың талаптарына сәйкес / Eliminarea se efectuează în conformitate cu cerințele legislației țării lor de vânzare / Həyata keçirilən ölkələrin qanunvericiliyinin tələblərinə uyğun olaraq / Իրացանս երկրների որոնսորոգաս պահանսների համսածսյս / რეალიზაციის ქვეყნის კანონმდებლობის მოთხოვნების მიხედვით / Сатылуучу өлкөлөрдүн мыйзамдарынын талаптары боюнча / Тибқи талаботи қонунгузори кишварҳө, ки дар он чо фурӯхта мешаванд / Utilizatsiya mahsulot sotilayotgan davlatlarning tegishli qonun hujjatlari talablariga muvofiq amalga oshiriladi</p> |

* **Б** – белый / white / ақ / alb / ағ / Ապһսակ / төтөр / ак / сафед / оқ; **Кр** – бежевый / beige / сарғыш / bej / рtd / беге / сарғыч боз / қахваранг; **Ж** – жемчужный / pearl / маржан түсті / perla / mirvari / мсарқарушадіс / марғалитоси өзери / бермет түстүү / марворидранг / marvarid; **Ш** – шампань / champagne / şampanie / şampan / shamp’an / ұампақас / Մամпані / шампоні; **С** – сталь / steel / болат / oţel / polad / արղղղս / ფოლადი / болот / пүлодӣ / po'lat; **А** – алюминий / aluminum / aluminiu / alüminium / alyuminium / аլүминіс / алумини; **Ч** – черный / black / қара / negru / qara / սև / Մәви / кара / сиех / qora; **Г** – графит / graphite / grafit / qrafit / գրաֆит / Ғрафити; **М** – маренго / marengo / мартнего / მარენგო / сафеди хокистартоб; **ТБ** – темная бронза / dark bronze / қара бола / bronz închis / tünd bürünc / սուրբронс / მუქი ბრინჯაო / күңүрт бронза / биринчии торик / to'q bronza; **АБ** – арктический белый / arctic white / арктикалық ақ / alb arctic / arktik ағ / арқлиққаксан ақһісак / арқтиқулаад төтөри / арктикалық ак / сафеди арқтикий / арктика оқ; **ГН** – хром/никель / chrome/nickel / crom/nichel / xrom/nikel / քром/нікел / ქრომი / ნიკელი.

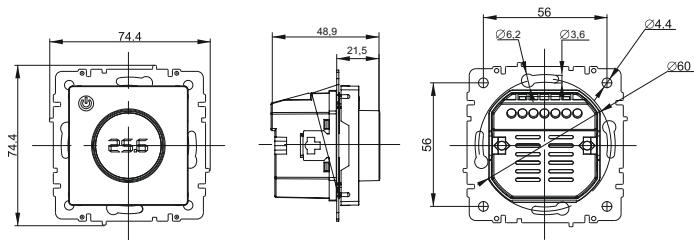


Рисунок 1 – Габаритные и установочные размеры / Figure 1 – Overall and installation dimensions / 1 სურეტი – გაბარითი და დასაყენებელი ზომები / Figura 1 – Dimensiunile generale și de instalare / Şekil 1 – Ümumi və quraşdırma ölçüləri / სკარი 1 – ელქანისი და სთეაქრასა ჯაქიერი / ნახატი 1 – გაბარითული და საყენებელი ზომები / 1-სურეტი – კელემ ჯანა ორთმო ელქემდერი / Расми 1 – Андозаи умуми ва насбии / 1-rasm – Umumiy va o'rnatish o'lchamlari

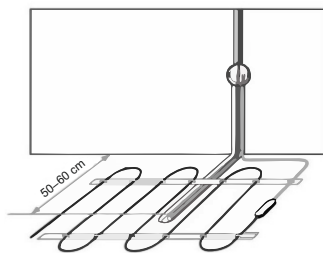


Рисунок / Figure / სურეტი / Figura / Şekil / სკარი / ნახატი / სურეტი / Расми / Rasm 2

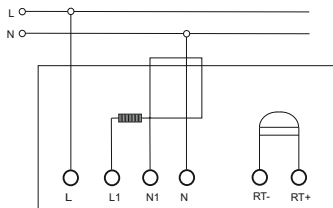


Рисунок / Figure / სურეტი / Figura / Şekil / სკარი / ნახატი / სურეტი / Расми / Rasm 3